

TOUR Régional

# LDF IDF #1

## BUSSY



*Sponsorisé par LB sport loisir*

DISC GOLF | FOOTGOLF | TEQBALL  
LOISIR | PARTAGE | OUTDOOR

Notre ADN,  
du Sport Loisir pour tous...

Depuis 2019

**LB** Sport  
Loisir  
*Sports émergents*

*Tour Régional LDF IDF #1 – Bussy Saint Georges  
16 novembre 2025*

## Table des matières

TOUR Régional .....	1
LE TOURNOI.....	3
INSCRIPTIONS.....	4
RESTAURATION / HEBERGEMENT .....	4
SITE .....	5
PROGRAMME.....	6
PARCOURS CHALLENGE 2025 .....	7
Corbeille 1/10 : 88 m, par 3 .....	8
Corbeille 2/11 : 80 m, par 3 .....	9
Corbeille 3/12 : 125 m, par 3 .....	10
Corbeille 4/13 : 130 m, par 4 .....	11
Corbeille 5/14 : 125 m, par 3 .....	12
Corbeille 6 : 86 m, par 3 .....	13
Corbeille 7 : 90 m, par 3 .....	14
Corbeille 8 : 115 m, par 3.....	15
Corbeille 9 : 105 m, par 3 .....	16
Corbeille 15 : 66 m, par 3 .....	17
Corbeille 16 : 75 m, par 3 .....	18
Corbeille 17 : 136 m, par 4 .....	19
Corbeille 18 : 70 m, par 3 .....	20

## LE TOURNOI

La manche du Tour Régional LDF IDF de Disc Golf 2025/2026 se déroulera à Bussy Saint Georges au DiscGolfPark® de la Brosse, le dimanche 16 novembre 2025

Le RT de Bussy est un tournoi PDGA C-tier, organisé par le club de BLF sous l'égide de la ligue IDF. **Il peut accueillir 45 joueurs maximum.**

Les joueurs inscrits devront confirmer leur présence au QG au plus tard à 07h45 le dimanche. Passé ce délai, les retardataires ne pourront pas jouer.

L'organisateur se réserve le droit de modifier le parcours avant ou pendant l'événement en fonction de l'affluence, des conditions météorologiques ...

L'organisation du tournoi répond aux conditions d'organisation stipulées dans l'annexe 9 "Règlement des compétitions de Disc Golf" du règlement intérieur FFDF ainsi qu'aux dernières règles du jeu PDGA en vigueur.

L'organisation du tournoi répond au règlement de la ligue IDF FFDF validé pour la saison 2025 / 2026

### **Directeur de Tournoi :**

François GRANERIS, PDGA #8413, 06 87 15 28 34.

### **Format :**

Le tournoi se déroule sur 2 rondes de 18 trous

Matin : profil challenge 2025

Après-midi : profil challenge 2025

### **Carte de score :**

Les règles PDGA imposent que chaque joueur tienne une carte de score lors de chaque ronde (numérique) : Règlement PDGA 808 :

#### **SCORING**

A. Un joueur qui refuse de prendre le score peut être disqualifié

C. Chaque joueur enregistre le score de tous les joueurs

F. Chaque joueur doit remettre une copie de son score dans les 30 minutes suivant la fin de leur ronde

G. Un joueur rendant une carte avec une erreur sur son total personnel recevra 2 points de pénalité. Les autres joueurs de la carte ne seront pas pénalisés si un joueur rend une carte incorrecte.

Le live scoring numérique sera utilisé :

1- OFFICIEL : **PDGA LIVE** : <https://www.pdga.com/apps/tournament/score/code> : BUSSY2025

Vous pouvez rentrer les scores à plusieurs sur cette même application, si erreur, vous ne pourrez pas rentrer les scores du trou suivant ...Pensez à garder l'ordre des joueurs fixes.

## INSCRIPTIONS

Les inscriptions au tournoi se font en remplissant le formulaire en ligne sur [Metrix](#)

Le paiement se fait sur place, avant le départ de la première manche.

Le tarif retenu est celui défini dans le règlement des compétitions Disc Golf validé par la ligue IDF quelle que soit la catégorie.

Il n'est pas prévu de package. Des récompenses supplémentaires seront offertes par notre sponsor LB sport loisir et par BLF.

Remise des récompenses offertes par la ligue IDF à l'issue du classement des manches du Régional tour LDF IDF.

Les catégories ouvertes sont : Open Hommes, Open Dames, FP40, MP40, MP50, MP 60, MJ 18, FJ18.

Tous les joueurs présents devront respecter les règles sanitaires de compétition édictés par la FFFD.

## RESTAURATION / HEBERGEMENT

Il n'est pas prévu de repas pour le midi. Chacun devra donc apporter son pique-nique. Prévoyez aussi de l'eau, des habits en fonction de la météo, des serviettes pour essuyer vos disques, un parapluie ...

De nombreuses solutions d'hébergements sont disponibles dans les environs.

## SITE

Le DiscGolfPark<sup>®</sup> de la Brosse est situé à Bussy Saint Georges.  
Le parking est situé rue de la Butte de Vaux (rue Ferrière).

Coordonnées GPS : 48.835670, 2.697829

Le parcours est à 10 minutes à pied de la gare de RER A de Bussy Saint Georges.

**Le QG sera situé sur le parking situé rue de la Butte de Vaux (rue Ferrière).**

## PROGRAMME

7h30 – Ouverture des inscriptions et paiement

8h00 – Fin des inscriptions

8h30 – Meeting et distribution des cartes de scores

8h50 – Départ ronde 1

12h00 – Pause déjeuner

13h30 – Départ ronde 2 (groupes réalisés selon le classement)

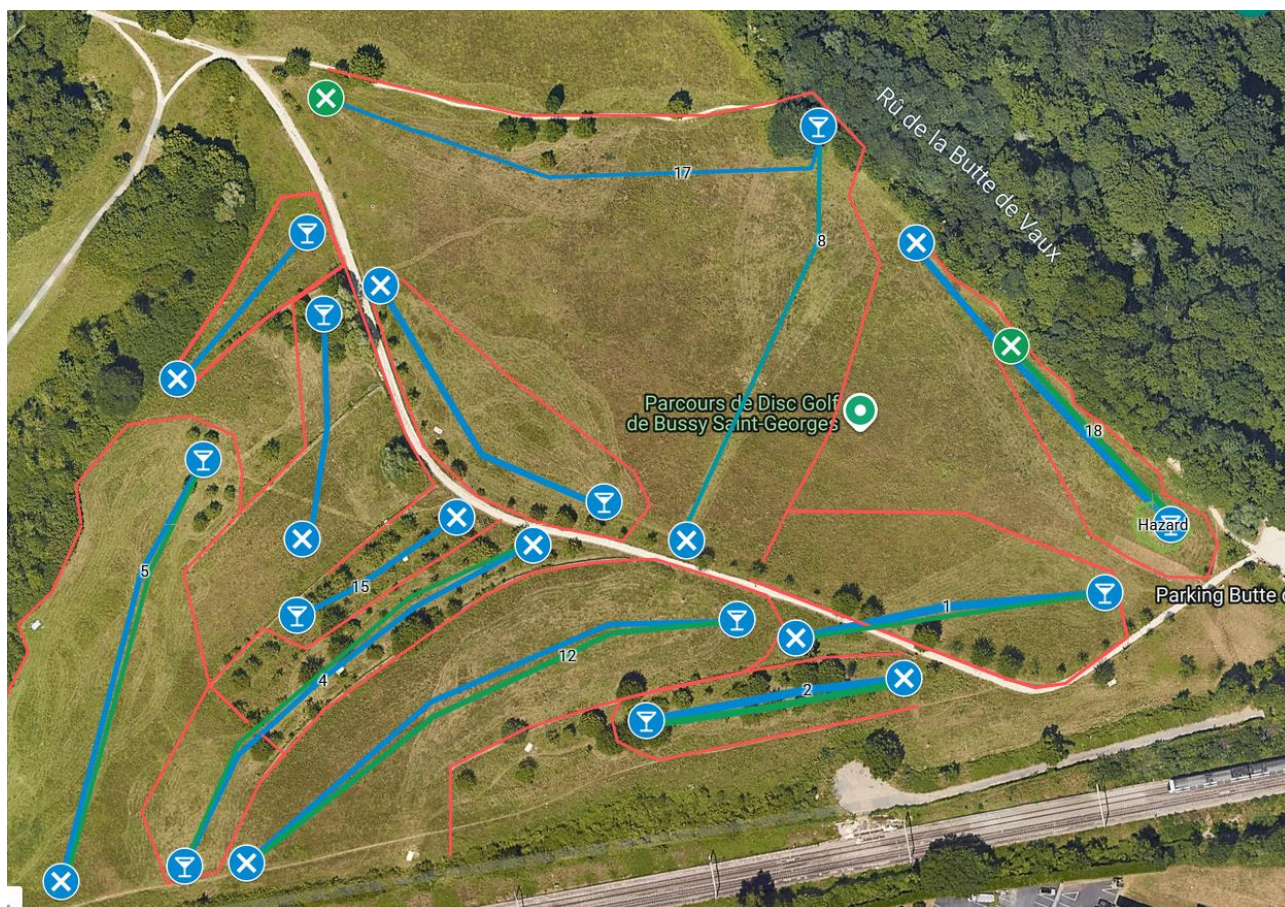
16h30 – Annonce des résultats

Merci de respecter toutes les règles PDGA et ***de ramasser les drapeaux en fin de tournoi afin de faciliter le rangement***, vérifier aussi le programme pour toute information mise à jour pendant le tournoi.



# PARCOURS CHALLENGE 2025

*En raison de la construction en cours d'une piste cyclable traversant une partie du parc l'aperçu date un peu mais les tracés respectent autant que possible la réalité du terrain.*



*(Copie d'écran du MyMaps réalisé)*

Pour plus de détail nous vous invitons à consulter la carte interactive MyMaps originale accessible ici:

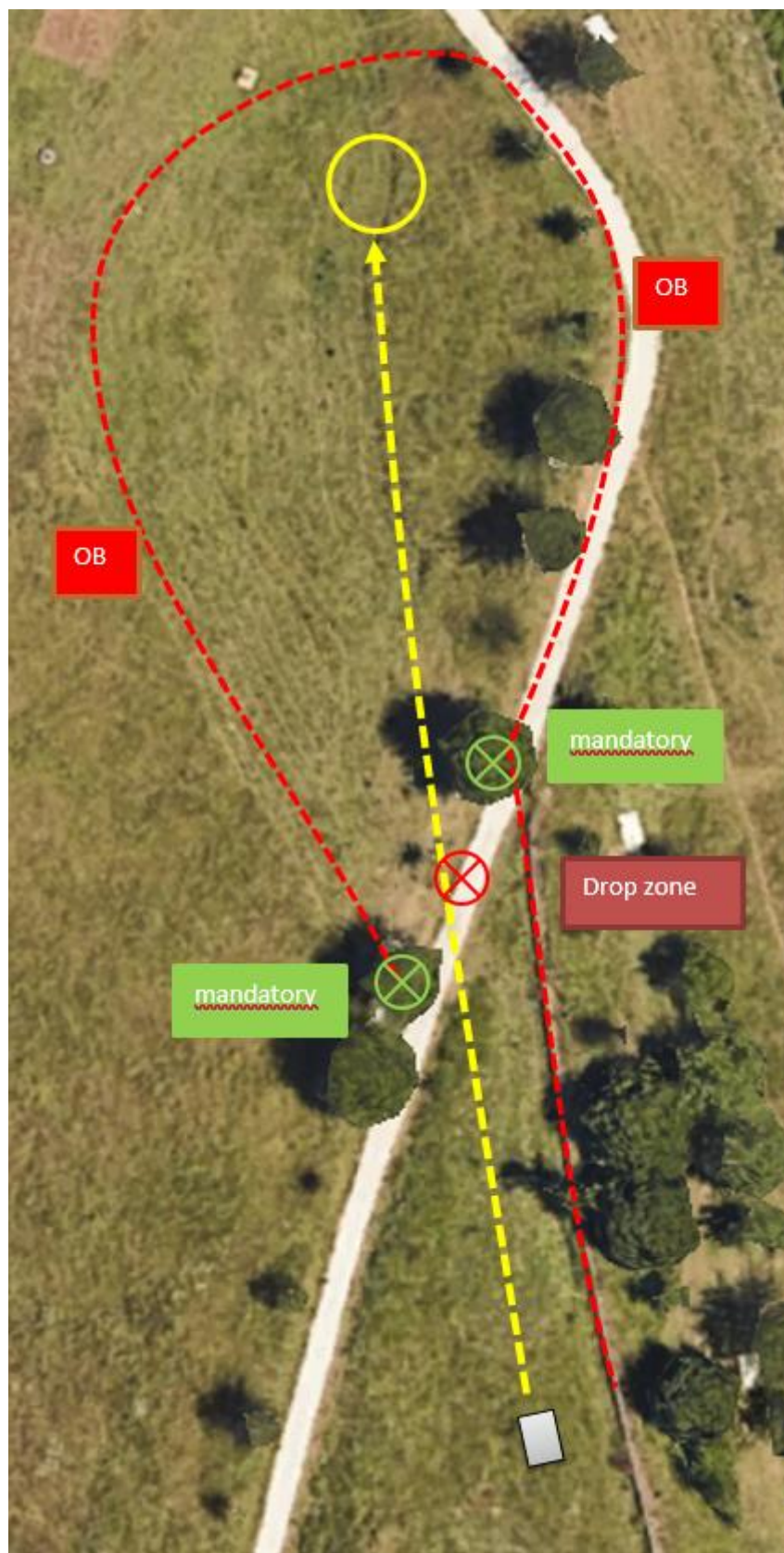
<https://www.google.com/maps/d/u/0/edit?mid=1x1VjixjniZLOU3o22iYYqWJ4ntptQ9s&usp=sharing>

*Les corbeilles 1 à 5 sont jouées 2 fois → corbeilles 10 à 14*

Le parcours tracé dans MyMaps et les caractéristiques des tracés individuels des corbeilles sont indicatifs. Les distances ont été réalisées via google maps et sont approximatives. L'organisation, sous contrôle du directeur du tournoi, se réserve le droit d'adapter le parcours en fonction des réalités du terrain qui auront pu évoluer entre la rédaction du livret et la mise en place du parcours (délimitation des zones OB, départs élargis ou légèrement déplacés en fonction de l'état des tees ...) Ces modifications seront aussi limitées que possible et guidées par un souci de sécurité des joueurs.

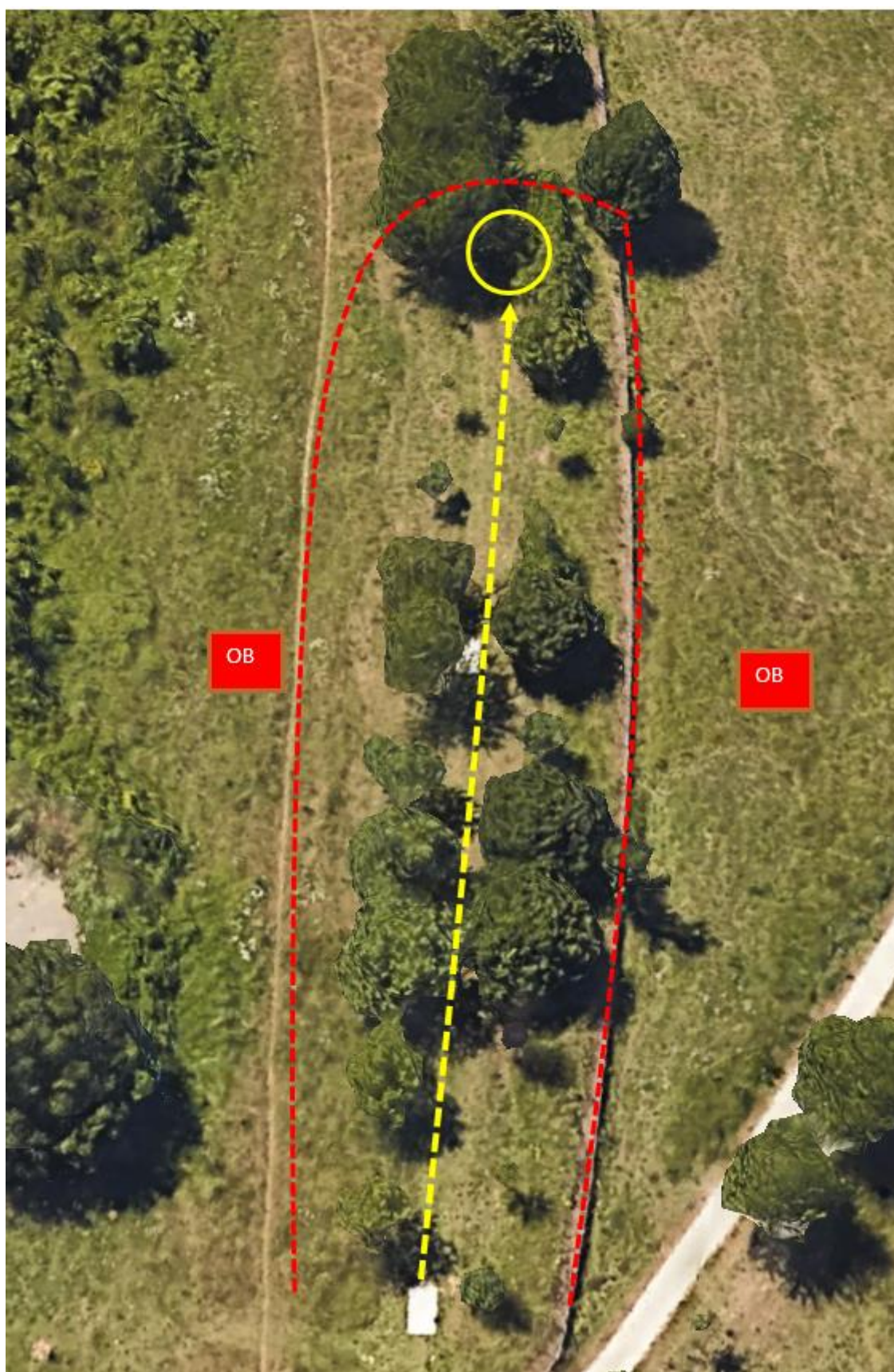


## Corbeille 1/10 : 88 m, par 3

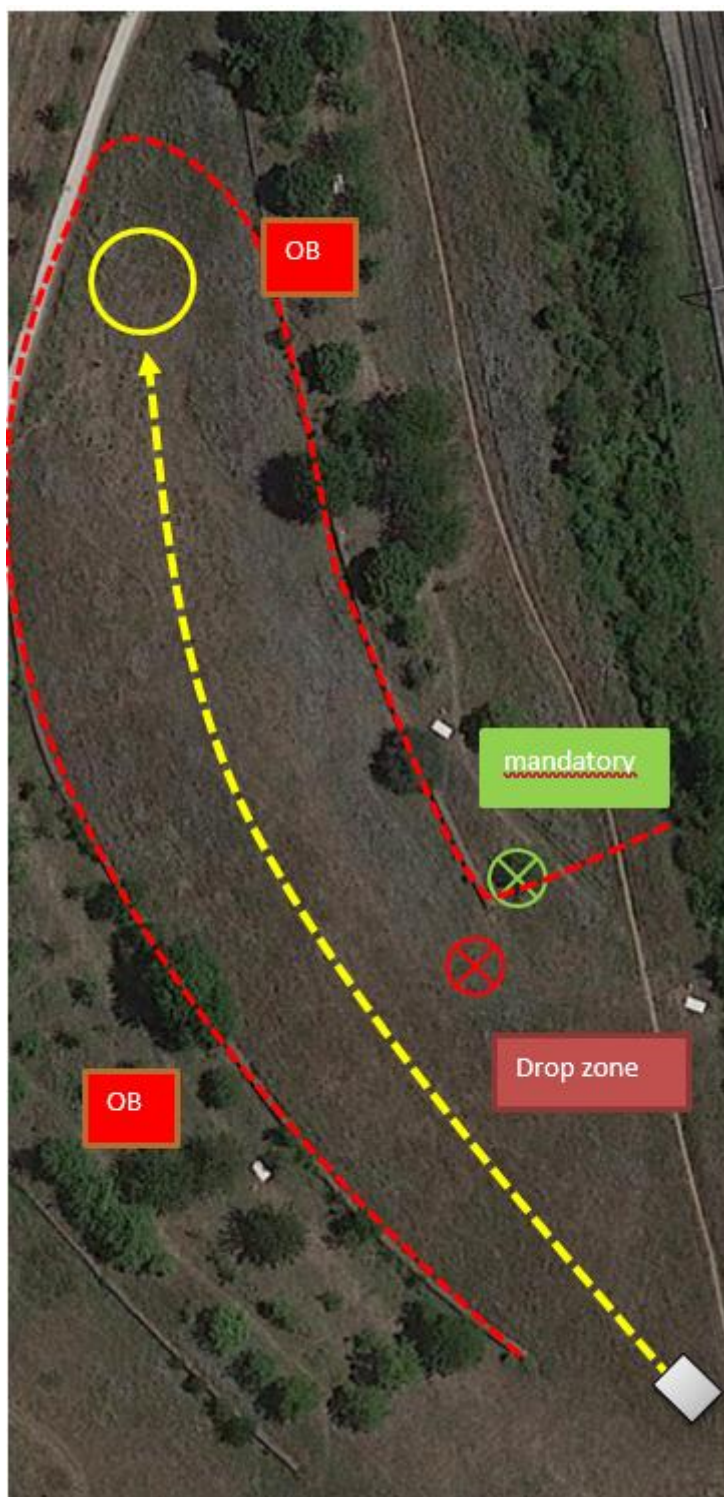




## Corbeille 2/11 : 80 m, par 3



## Corbeille 3/12 : 125 m, par 3



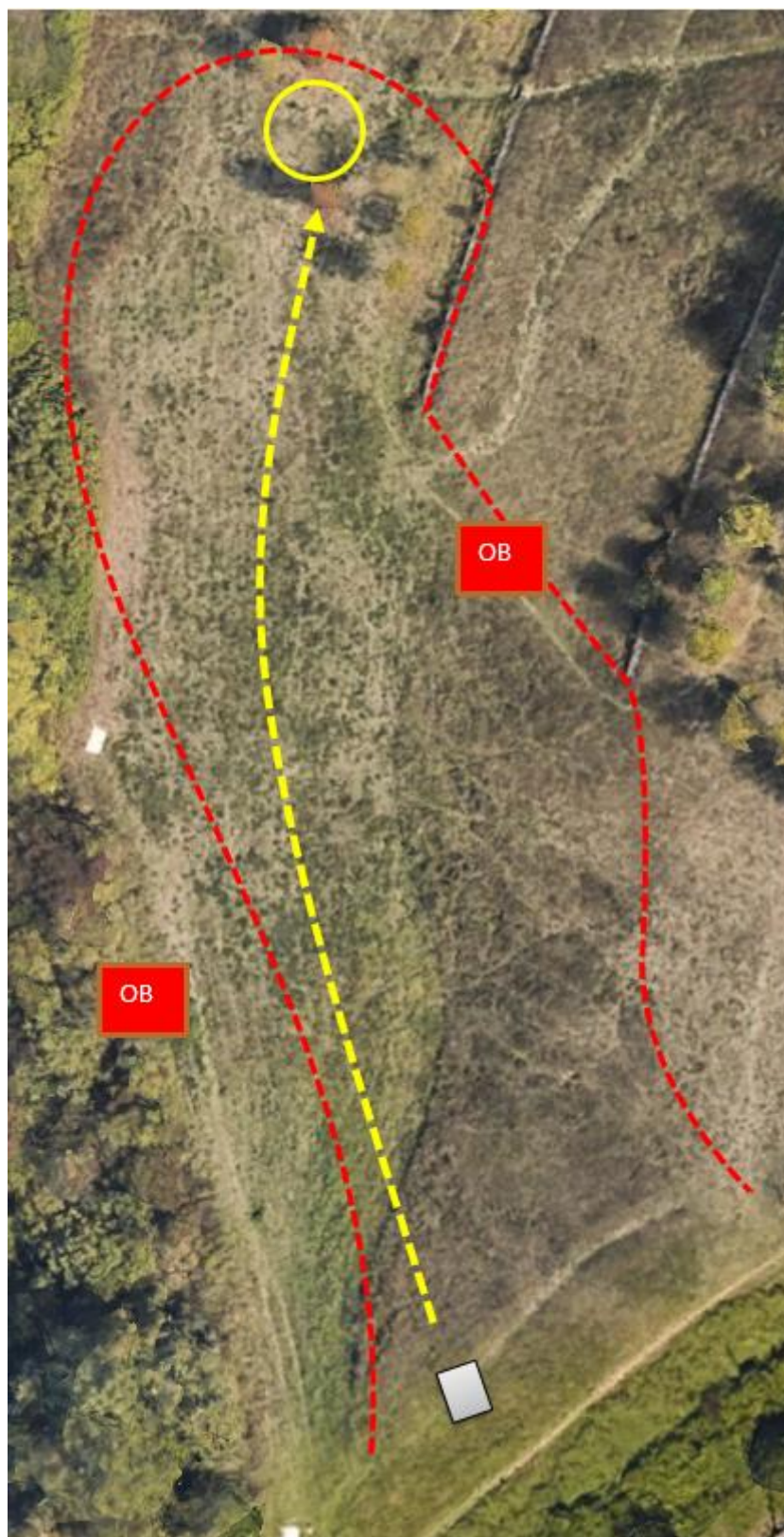


## Corbeille 4/13 : 130 m, par 4





## Corbeille 5/14 : 125 m, par 3



## Corbeille 6 : 86 m, par 3



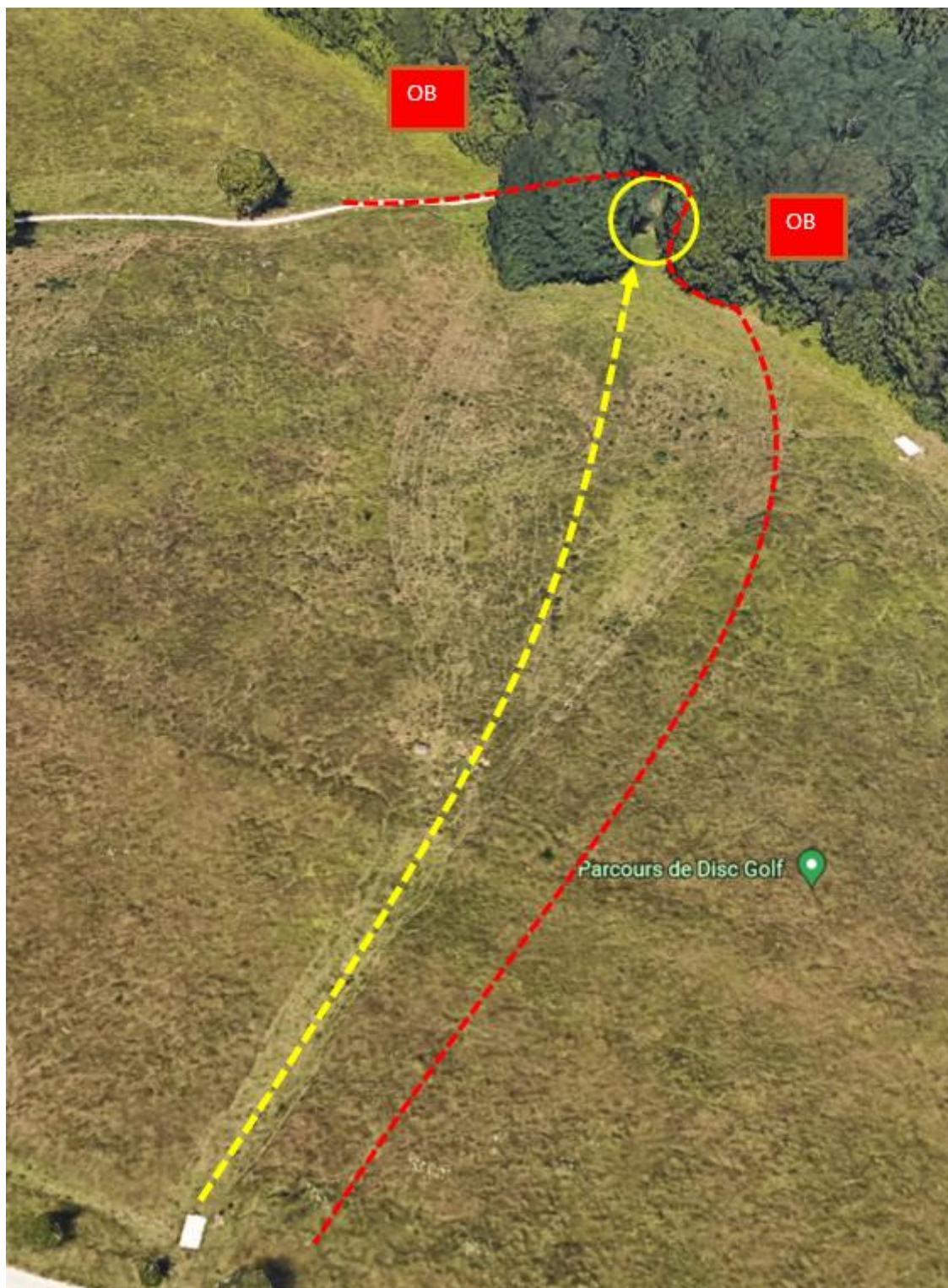


## Corbeille 7 : 90 m, par 3





## Corbeille 8 : 115 m, par 3





## Corbeille 9 : 105 m, par 3

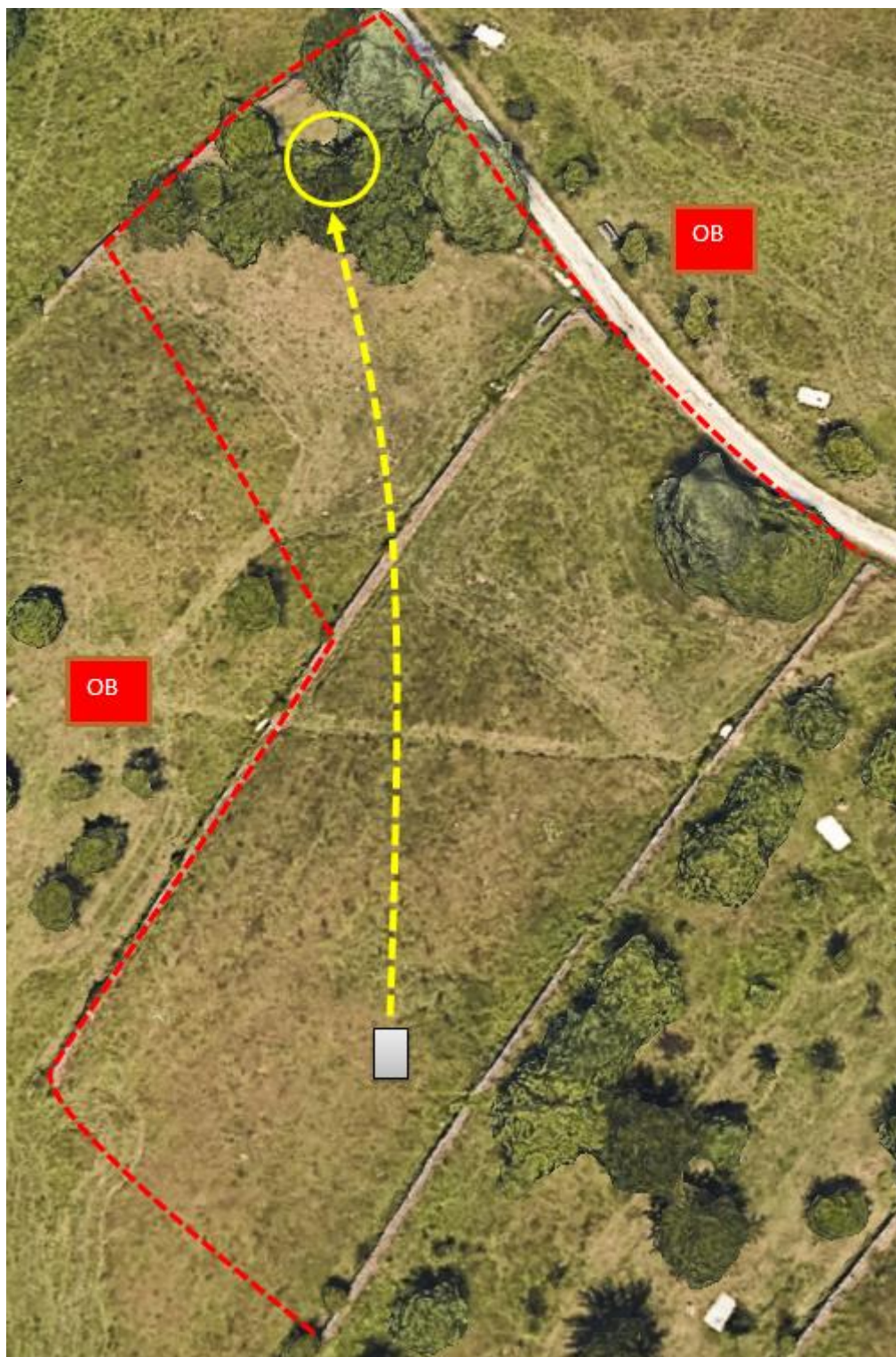


## Corbeille 15 : 66 m, par 3



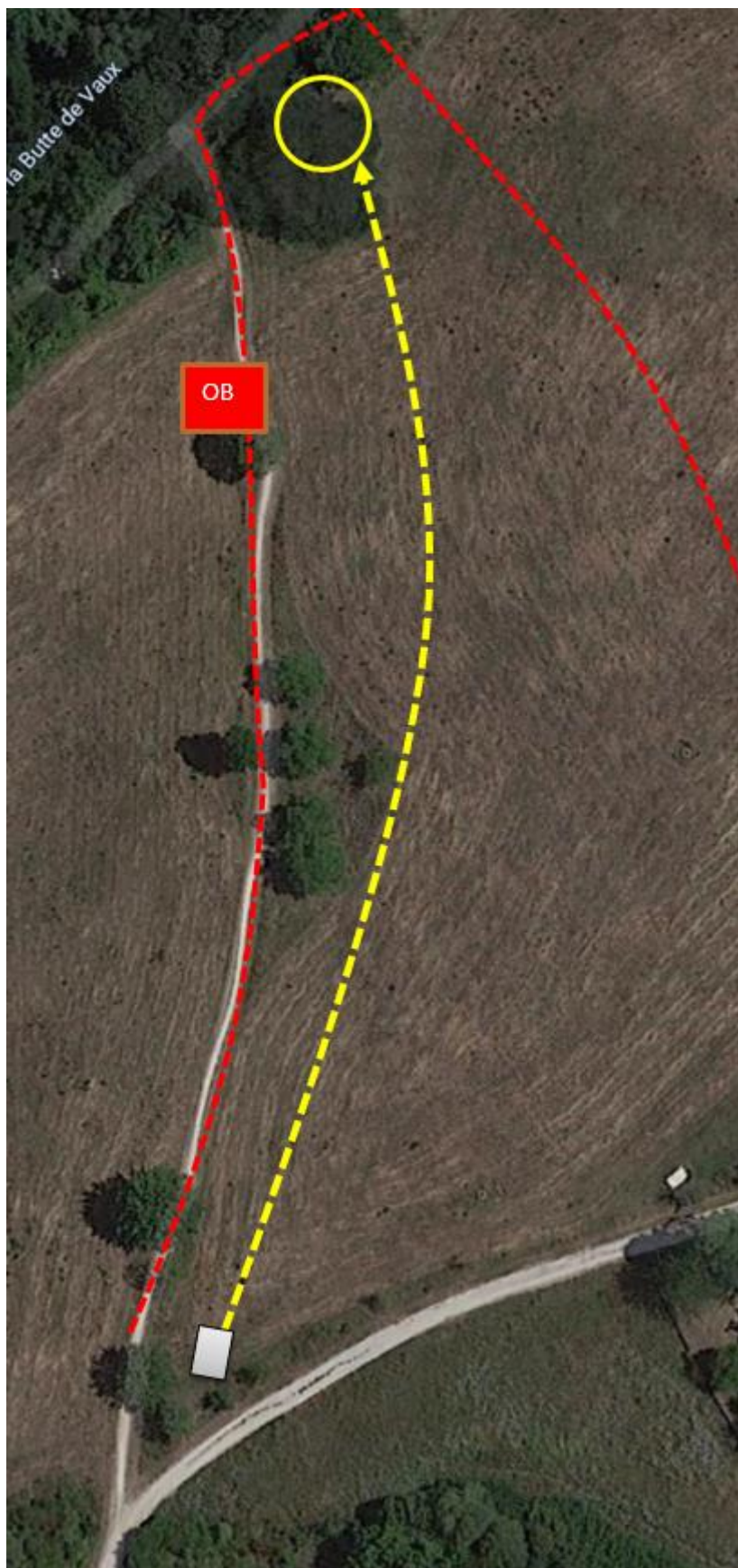


## Corbeille 16 : 75 m, par 3





## Corbeille 17 : 136 m, par 4



## Corbeille 18 : 70 m, par 3

